

本种生活在山林草丛。

本新种的外雌器外面观很像黑色球蛛 *Theridion melanurum*, 但前者外雌器的陷窝呈桃形, 连接管相对粗而长, 而后者的外雌器陷窝呈梨形, 连接管相对细而长。故系一新种。

新种的种名以胡金林先生的姓氏命名。

分类讨论: 在《新疆农区蜘蛛》中, 胡金林、吴文贵 (1989: 137) 曾将本种鉴定为: *Theridion theridioides*, 但两者的外雌器外面观及内面观差别很大, 而且 *Theridion theridioides* 分布在澳大利亚。经镜检标本, 确认系误定, 现订立一新种。

## 21. 陈氏球蛛 (新种) *Theridion cheni* sp. nov. (图 92)

正模♀, 副模 1♀, 海南尖峰岭, 1989 年 8 月 15 日, 朱明生采。

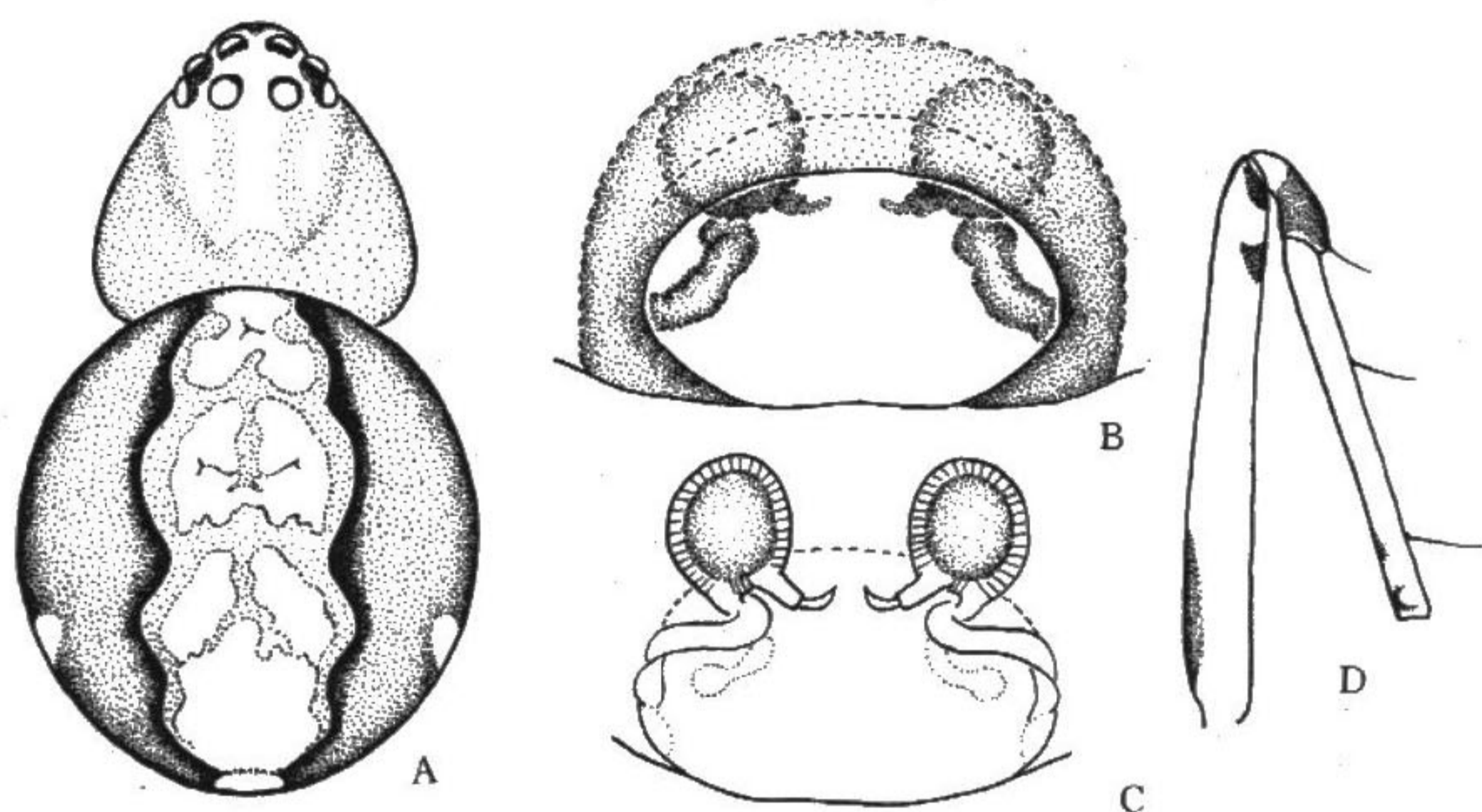


图 92 陈氏球蛛 *Theridion cheni* sp. nov.

A. 雌蛛背面观; B. 外雌器外面观; C. 同上, 内面观; D. 雌蛛, 第一步足。

雌蛛体长 1.95。头胸部长 0.53, 宽 0.66; 腹部长 0.99, 宽 0.96。背甲黄色, 两侧灰褐色, 具非常明显的黑色边, 额部中央有一黑色短棒状斑。中窝圆形, 大而浅。8 眼相对地大, 眼域宽几乎占据头部宽。前眼列后凹, 后眼列稍后凹。前中眼间距大于前中侧眼间距 (0.04 : 0.02), 后中眼间距大于后中侧眼间距 (0.05 : 0.04), 两侧眼相接。中眼区长等于宽 (0.18), 前边小于后边 (0.16 : 0.18)。额高约为前中眼直径的 1.5 倍。螯肢橙黄色, 前齿堤有 1 齿, 后齿堤无齿。颚叶、下唇及胸板灰褐色, 胸部后半部的中央隆起。步足黄色, 各足腿节末端、膝节、胫节基部均有淡黑褐色环纹, 第四步足胫节腹面有黑褐色斑点。步足测量: I 3.77 (1.19 + 1.19 + 0.96 + 0.43), II 2.31 (0.79 + 0.76 + 0.40 + 0.36), III 1.62



(0.43+0.53+0.40+0.26), N 2.67(0.92+0.86+0.59+0.30)。足式:1,4,2,3。腹部球形。背面中央有一白色纵带,纵带两侧缘呈波纹状,纵带的外侧黑色。腹部侧面黄白色,中央有一条弧形黑色斑。腹部腹面黑褐色,纺器的基部围有宽的黑褐色环。外雌器的中央为一大椭圆形陷窝,陷窝两侧近边缘各有一虫状黑色阴影。

本新种腹部背面的斑纹很像双钩球蛛 *Theridion pinastri*, 但后者体大,本新种体小;两者外雌器结构不同。

新种的种名以陈樟福先生的姓氏命名。

## 22. 叶斑球蛛 *Theridion latifolium* Yaginuma, 1960 (图 93)

*Theridion latifolium* Yaginuma, 1960, I, pl. 9, figs. 50, 101b. — Paik, 1967a: 58. — Hu (胡金林), 1984: 107, fig. 177. — Yaginuma, 1986: 35, fig. 19 (11), pl. 8, fig. 3.

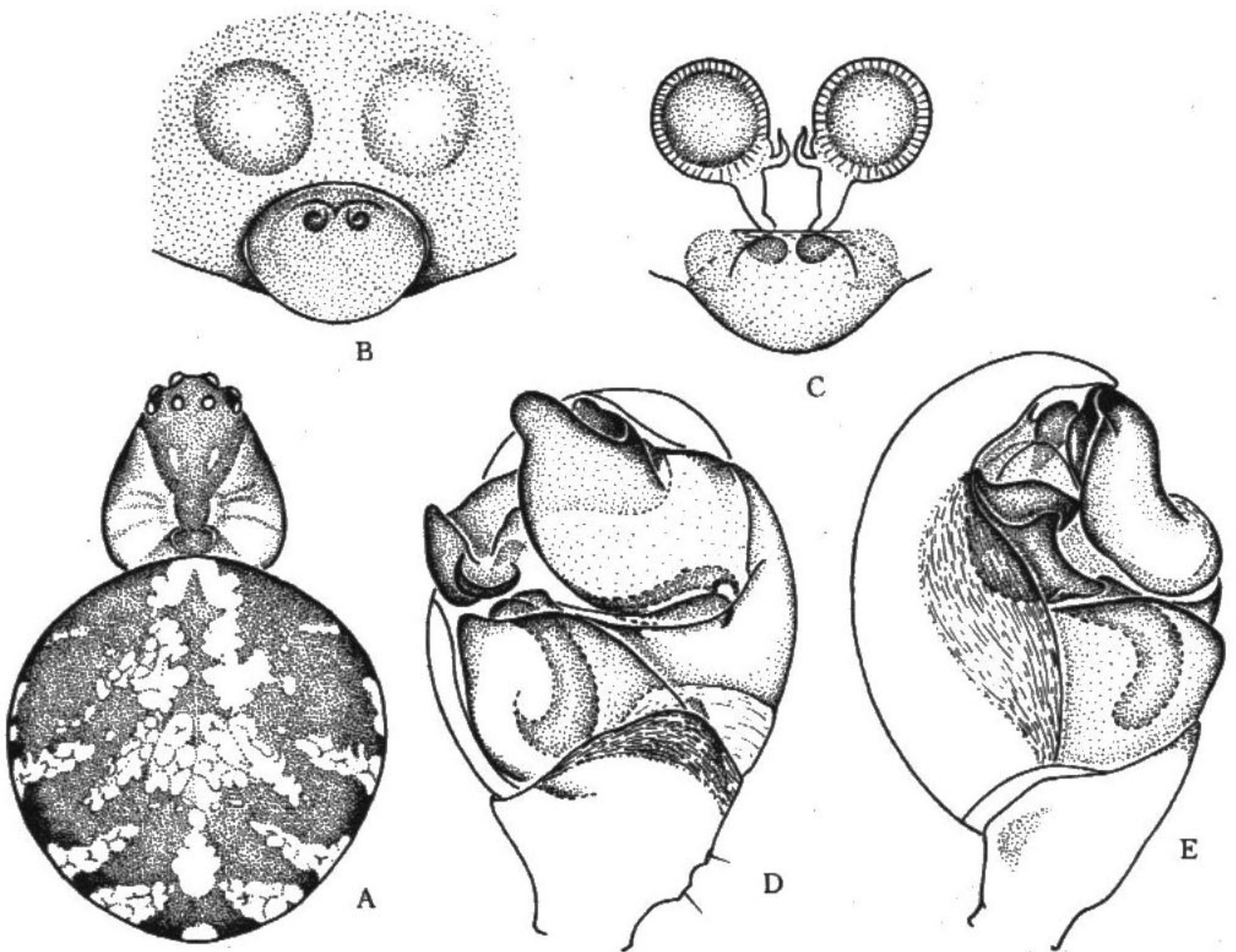


图 93 叶斑球蛛 *Theridion latifolium* Yaginuma

A. 雌蛛背面观; B. 外雌器外面观; C. 同上, 内面观; D. 雄蛛左触肢器腹面观; E. 同上, 侧面观。

雌蛛体长 5.00—6.00。一雌蛛体长 5.00。头胸部长 1.50, 宽 1.40; 腹部长 3.30, 宽 3.80。背甲黄色, 后列眼至中窝之间有一黄褐色三角形斑。中窝三角形。颈沟及放射沟黄